



TRIC DB

Release 4

Installationshandbuch für Terminalserver

für

Lizenznehmer ab der
TRIC Version 4

Erstellt von:
Uwe Redmer

MERViSOFT GmbH
Rheingastrasse 94, Geb. 2
D-65203 Wiesbaden.

HOTLINE: +49 (0) 611 18 36 1 - 112
Fax: +49 (0) 611 18 36 1 666
Internet: <http://www.mervisoft-gmbh.de>
eMail: support@mervisoft-gmbh.de

Stand: Januar 2010

Inhalt:

Inhalt:.....	1
1 TRIC Installation auf einem Terminalserver	2
2 Die TRIC Installation im Detail.....	3
2.1 Installation von Bricscad auf einem Terminalserver.....	3
2.1.1 Change user /install.....	3
2.1.2 TRIC Installation	5
2.1.3 Lizenzserver CopyMinder.....	5
2.1.4 PdfFactory Server	5
2.1.5 Change user / execute.....	5
3 TRIC starten und Grundeinstellungen vornehmen	6
3.1 Einstellungen	6
4 Druckeinstellungen	6
5 Registrierung der Einstellung exportieren (für den Anwender sichern).....	8
5.1 Administrator abmelden und als Anwender anmelden	8

1 TRIC Installation auf einem Terminalserver

Von der TRIC DVD die Installationsoption [TERMINALSERVER] auswählen.

Voraussetzung: Bei einer MS SQL Server Installation muss zuerst der SQL Server installiert werden.

Dann:

1. Eine Leere Datenbank "TRIC_DB" anlegen
2. User "**TRIC**" anlegen mit Passwort: "**TRICDB**" mit allen Administrationsrechten NUR auf der TRIC_DB Datenbank

TRIC wird ähnlich wie bei einer lokalen installation ausgeführt.

Hiewr der Ablauf in der Zusammenfassung.

1. Als Administrator über eine Remote Session anmelden
2. Change User /install
3. Bricscad Installation OHNE Aufruf von Bricscad
4. TRIC ACCESS oder SQL wählen
5. Lizenzserver CopyMinder installieren
6. pdfFactory für Server installieren
7. Change user / Execute
8. Aufruf von TRIC
9. Grundeinstellungen TRIC vornehmen
10. Exportieren des Registry Key: [HKEY_CURRENT_USER] > [Bricsys] > [Bricscad] > [V10] > [de_DE] > [Profiles] > [TRIC] > [Config] im NT4 Registry Format. Mit einem Editor alle Pfade die "..\Dokumente und Einstellungen\ADMINISTRATOR\..." enthalten löschen.
11. Alle Anwendernamen eintragen [Datei] > [Stammdaten] > [Anwender / User]
12. Als Administrator abmelden
13. Als User anmelden und TRIC starten
14. TRIC verlassen ohne irgendwelche Einstellungen vorzunehmen
15. Den vorgenannten, bearbeiteten Registry Key mit Doppelklick auslösen und eintragen.

2 Die TRIC Installation im Detail

Auf der DVD wird die Option [*Terminalserver*] ausgewählt.

2.1 Installation von Bricscad auf einem Terminalserver

Die Installation auf einem Terminalserver ist der einer lokalen Installation sehr ähnlich, dennoch gibt es einige wichtige Punkte zu beachten.

1. Zuerst wird der Terminalserver eingerichtet und die Terminalserverlizenzen über den Terminalserver Lizenzmanager installiert.
2. Danach werden die Anwender angelegt. Sie erhalten zu ihrer normalen Berechtigung als [Benutzer] (Domain-Benutzer) die Zuordnung zu der Gruppe [Remotedesktopbenutzer].

WICHTIGER HINWEIS:

Die gesamte Installation erfolgt NICHT auf dem Server mit der Anmeldung als Administrator sondern MUSS über einen Client erfolgen. Dort die Remotedesktopverbindung starten und als ADMINISTRATOR anmelden – NICHT als Anwender mit Administratorrechten!

2.1.1 Change user /install

Dann [Start] > [Programme] > [Zubehör] > [Eingabeaufforderung]

Den Befehl: `c:\>change user /install` eingeben und das Dialogfenster so lange geöffnet lassen, bis ALLE Installationen abgeschlossen sind.

Bricscad Installation wählen V9 PRO oder V10 PRO

Nach der Installation das Desktop Icon VOR dem ersten Aufruf editieren:

Ziel: `"C:\>programme\Bricsys\Bricscad V10\bricscad.exe"` ergänzen um ***/PICAD***

Ergebnis Ziel:

"C:\programme\Bricsys\Bricscad V9\bricscad.exe" /PICAD bzw.

"C:\programme\Bricsys\Bricscad V10\bricscad.exe" /PICAD

Hinweis: Zwischen dem *bricscad.exe* und */PICAD* muss ein Leerschritt sein.

<OK>

WICHTIG: Damit **KEIN** Eintrag in der Registry unter

HKEY_Local_Machine/software/microsoft/Windows NT/TerminalServer/Install/Software mit der Bezeichnung */Bricsys* entsteht darf Bricscad **NICHT** aufgerufen werden.

Wenn dieser Eintrag dennoch erfolgt, muss man später für jeden Anwender die lokalen Verzeichnisse "manuell" in der Registry unter *HKEY_Current_User > Software > Bricsys > Bricscad > V10 > Config* anpassen sowie den Inhalt des Verzeichnisses

C:\Dokumente und Einstellungen\Administrator\Anwendungsdaten\Bricsys
nach

C:\Dokumente und Einstellungen\AnwenderName\Anwendungsdaten\Bricsys
kopieren.

Das macht die Arbeit unnötig aufwendig, da der Administrator beim Einrichten für jeden User diese Pfade anpassen und die Dateien kopieren müsste.

Sollte der Eintrag

HKEY_Local_Machine/software/microsoft/Windows NT/TerminalServer/Install/Software/Bricsys
dennoch entstanden sein LÖSCHEN sie ihn bitte heraus.

2.1.2 TRIC Installation

TRIC Installation auswählen und auf dem Terminalserver ausführen. Natürlich kann das Programm auch auf einem anderen Server oder Laufwerk als C:\Opt installiert werden.

Möchte man einen MS SQL Server als Datenbank nutzen muss dieser zuvor angelegt worden sein. Danach werden folgende Arbeitsschritte ausgeführt:

1. Eine Leere Datenbank "**TRIC_DB**" anlegen
2. Anwender "**TRIC**" anlegen mit Passwort: "**TRICDB**" mit allen Administrationsrechten NUR auf der TRIC_DB Datenbank

2.1.3 Lizenzserver CopyMinder

Die Installation des Lizenzservers muss über Remotesession auf dem Server erfolgen, auf dem der Lizenzserver laufen soll.

Hierzu wird die Installation *[Lizenzserver Netzwerk]* ausgewählt.

2.1.4 PdfFactory Server

Damit das Programm PdfFactory für die Netzwerkinstallation verwendet werden kann, wird die Option [PdfFactory Server] ausgewählt. Man muss für eine Serverinstallation mindestens zwei Lizenzen erwerben (ca. 80,00 Euro je Lizenz)

2.1.5 Change user / execute

Das Dialogfenster in dem der Befehl change user /Install eingeben wurde öffnen und den Befehl:

c:>\change user /execute eingeben

Das Dialogfenster schließen

3 TRIC starten und Grundeinstellungen vornehmen

Anmelden als

Benutzer: **Administrator** mit dem

Passwort: **admin**

3.1 Einstellungen

Aus der Projektverwaltung *Musterprojekt VDI 3814 5/2005* auswählen und <Öffnen> und eine Zeichnung <Öffnen>.

[Einstellungen] > [Einstellungen] > [Programm Optionen] > [Anzeigen] > [Hintergrundfarbe] > Weiß auswählen.

[Einstellungen] > [Einstellungen] > [Programm Optionen] > [Auswahl] > [Auswahl Vorschau Anzeige] > [0x0001] die Markierung für [] *Wenn kein Befehl aktiv ist* heraus nehmen.

Den Einstellungen Dialog wieder schließen

4 Druckeinstellungen

[Datei] > [Drucken] folgende Einstellungen vornehmen:

Verwendete Ploteinstellungen von: *Vorheriger Plot*

Drucker / Plotterkonfiguration: *pdfFactory*

Papiergröße: *A4*

(o) *Millimeter*

Zeichnungsfläche:

(o) *Limiten*

Plot Skalierung:

[X] *Druckbereich an Seitengöße anpassen*

Plotstiltabelle: *MonoChrome.ctb*

Einstellungen der *MonoChrome.CTB* > *Bearbeiten* aufrufen

Zuordnung für alle Layouts *JA* > [Formularansicht] Alle Farben markieren und die PulldownOption:

Linienstärke auf [---- 0.150 mm] setzen [Speichern & Schließen]

Papierausrichtung:

(o) *Querformat*

Ursprung des Plots:

[X] *auf Seite zentrieren*

Plot Optionen:

[X] Plotten mit Plotstilen

[X] Sichere Änderungen im Layout

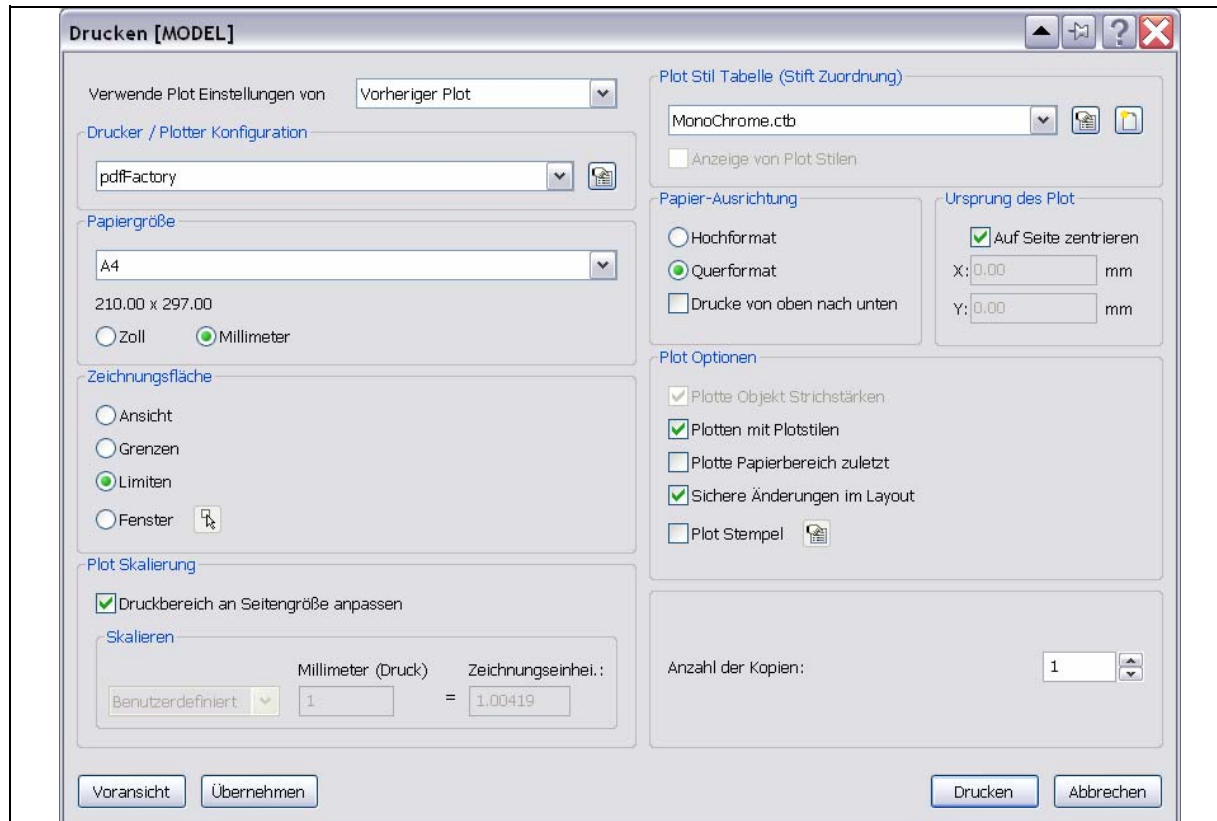


Bild 1 – Druckereinrichtung Grundeinstellungen

[Übernehmen] > [Voransicht] auswählen und [Drucken]
pdfFactory schließen.

[Datei] > [Stammdaten] > [Anwender / User] > [Neu]

Alle Anwender die sich auf dem Terminalserver anmelden mit deren Windowsanmeldenamen eintragen und das Passwort leer lassen. Der Anwender kann das Passwort später selbst ändern und eintragen.

TRIC (o) Anwender Rechte oder TRIC (o) Administrator Rechte zuordnen und die Dialogsprache [Deutsch] oder [Englisch] zuordnen.

Nur den Usernamen ohne Passwort eintragen <OK>

Wurden alle Anwender eingetragen, mit <Schließen> den Dialog wieder verlassen.

Nun auch TRIC verlassen.

5 Registrierung der Einstellung exportieren (für den Anwender sichern)

[Start] > [Ausführen] > [Regedit] > [HKEY_CURRENT_USER] > [Software] > [Bricsys] > [Bricscad] > [V10] > [de_DE] > [Profiles] > [TRIC] > [Config] markieren und mit <Rechtsklick> die Option [Exportieren] auswählen. Hier den Dateityp: "Win9x-/NT4-Registrierungsdateien (*.reg)" auswählen und die Registrierung sichern. z.B. unter C:\Opt\TRIC_DB\Registry\TRICV4.REG
Mit einem Editor die Datei öffnen und alle Einträge die Pfade enthalten mit "..\Dokumente und Einstellungen\ADMINISTRATOR\.." herauslöschen.

5.1 Administrator abmelden und als Anwender anmelden

Die Remotesitzung mit ABMELDEN verlassen.

Remotedesktopverbindung aufrufen und als Anwender anmelden.

Starten von TRIC und als Anwender anmelden. Ohne nächste Schritte TRIC gleich wieder verlassen.
Ausführen (<Doppelklick>) des zuvor gesicherten und nachbearbeiteten Registrierungsschlüssel z.B.
C:\Opt\TRIC_DB\Registry\TRICV4.REG <Doppelklick>

TRIC starten.

Nun sind alle Voreinstellungen enthalten. Der Anwender kann nun seine eignen Reinstellungen ändern, falls er dies möchte.

Diese Einstellung für jeden Anwender vornehmen.

Bei Rückfragen wenden Sie sich am Besten an die TRIC Hotline der MERViSOFT GmbH

Hotline: +49 (0) 611 18 36 1 - 112