



Druckerkonfiguration

für

**Lizenznehmer der
TRIC DB Version 6.0.x**

**Erstellt von:
Uwe Redmer**

**MERVISOFT
Rheingastrasse 94, Geb. 2
D-65203 Wiesbaden**

HOTLINE: +49 (0) 611 18361 - 115
Fax: +49 (0) 611 18361 - 666
Internet: <http://www.tric.de>
eMail: support@tric.de

Stand: Oktober 2013 - Überarbeitete Version ab TRIC DB V6

Inhaltsverzeichnis

1	Druckerkonfiguration	1
1.1	Voreinstellungen der Druckerparameter	1
1.2	Erstellen einer Plotterkonfigurationsdatei (*.PC3)	2
1.3	Die Plotstiltabelle	4
1.4	Allgemeine Einstellungen	6
1.5	Kontakt und Hotline	9

Bildverzeichnis

Bild 1.1 – Vorher: Druckerkonfiguration für TRIC DB	1
Bild 1.2 – Die Plotterkonfiguration enthält BricsCAD-spezifische Informationen zum gewählten Drucker	2
Bild 1.3 – Benutzerdefinierte Eigenschaften des <i>pdfFactory</i> -Druckers	3
Bild 1.4 – Das Standard-Druckblatt wird im Querformat ausgegeben.	3
Bild 1.5 – Die Plotterkonfiguration wird als Datei gespeichert – sie kann also auf andere BricsCAD-Installationen mit dem gleichen Anschlussdrucker übertragen werden	4
Bild 1.6 – Einstellen der Plotstiltabelle	5
Bild 1.7 – Definition der Linienstärken	5
Bild 1.8 – Nachher: Der fertig konfigurierte Druck-Dialog	6
Bild 1.9 – Eine einzelne Seite oder alle zusammen in ein PDF drucken – pdfFactory macht's möglich!	7
Bild 1.10 – Komfort pur: Die Aufträge lassen sich in pdfFactory Pro frei anordnen	8

1 Druckerkonfiguration

Wenn Sie Zeichnungen, Listen und Zustandsgraphen ausdrucken möchten, können Sie das über die Druckfunktionen im Hauptmenü *Datei* sozusagen mit einem Mausklick erledigen.

Um diese Funktionen nutzen zu können, ist es erforderlich, dass Sie – einmalig für jedes BricsCAD-Profil – Ihren Drucker konfigurieren.

1.1 Voreinstellungen der Druckerparameter

- Rufen Sie im Menü *Datei, Drucken* auf. Die BricsCAD-Druckerkonfiguration wird geöffnet (Abb. 1.1).

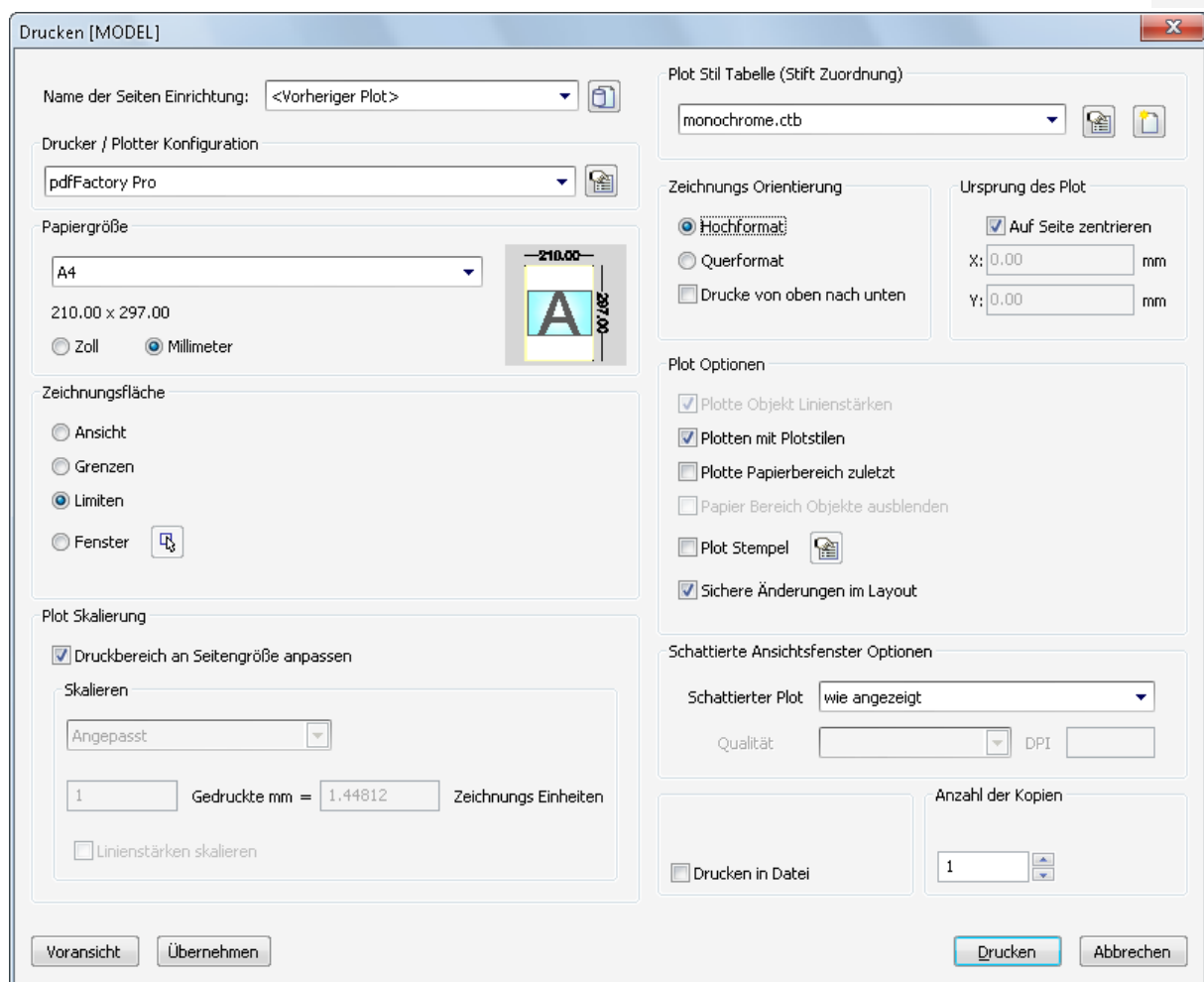


Bild 1.1 – Vorher: Druckerkonfiguration für TRIC DB

- Wählen Sie im obersten Listefeld *Name der Seiten Einrichtung* die Option *Vorheriger Plot*, falls dies nicht der Fall ist.

Diese Einstellung ist **extrem wichtig**, da nur mit ihr alle nachfolgenden Parameter verwendet werden!



1.2 Erstellen einer Plotterkonfigurationsdatei (*.PC3)



- Unter *Drucker / Plotter Konfiguration* wählen Sie dann den gewünschten Ausgabedruker aus, in diesem Fall *pdfFactory (Pro)*. Klicken Sie dann auf die kleine Schaltfläche rechts neben dem Listefeld, *Bearbeite Plotter Konfiguration*. Der *Plotterkonfigurations-Editor* wird geöffnet (Abb. 1.2).

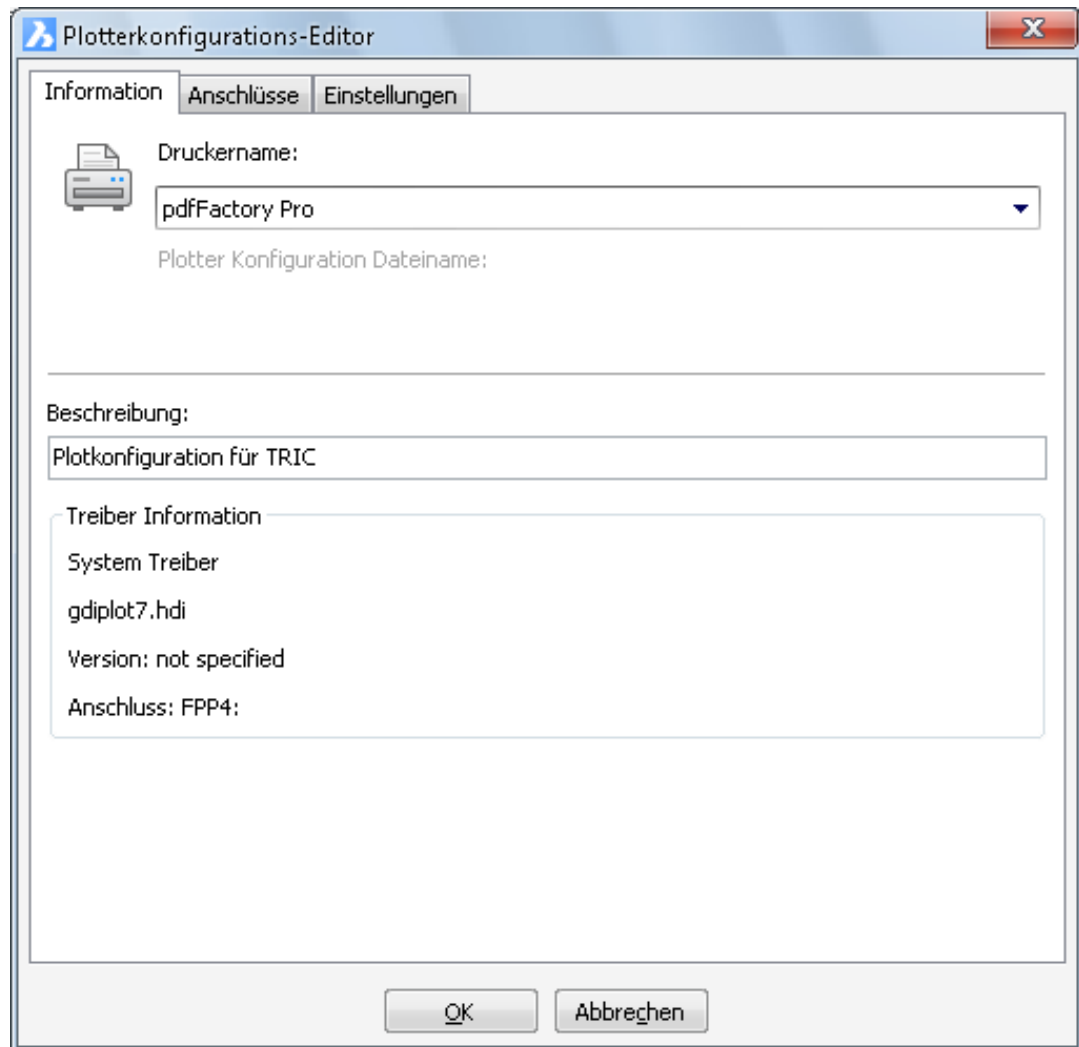


Bild 1.2 – Die Plotterkonfiguration enthält BricsCAD-spezifische Informationen zum gewählten Drucker.

- Geben Sie eine kurze *Beschreibung* dieser Konfiguration ein, sodass Sie sie später wiedererkennen.
- Wechseln Sie dann zur Registerkarte *Einstellungen* und klicken Sie auf *Benutzerdefinierte Eigenschaften* (Abb. 1.3).

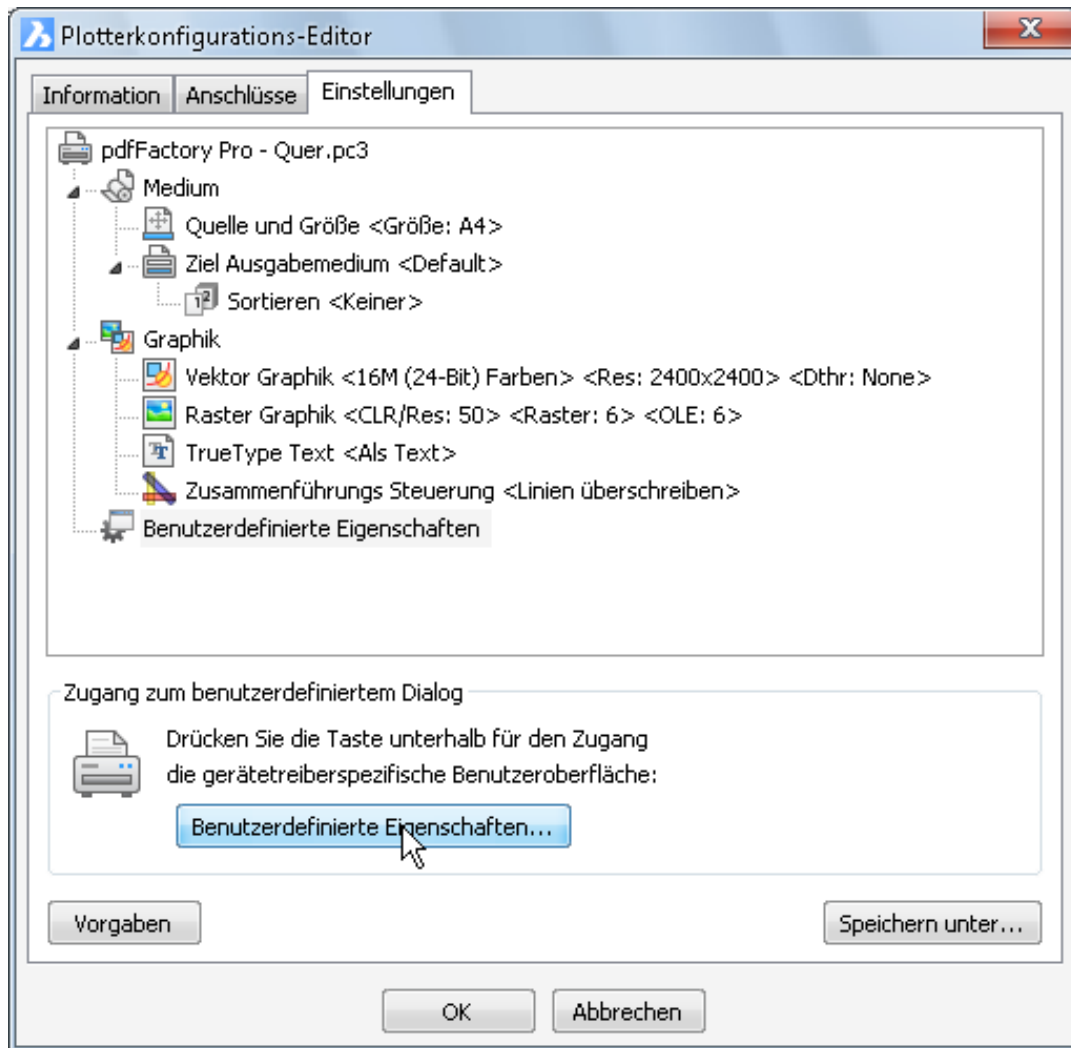


Bild 1.3 – Benutzerdefinierte Eigenschaften des pdfFactory-Druckers

- Stellen Sie auf der Registerkarte *Eigenschaften* die *Ausrichtung* auf *Querformat* ein (Abb. 1.4).

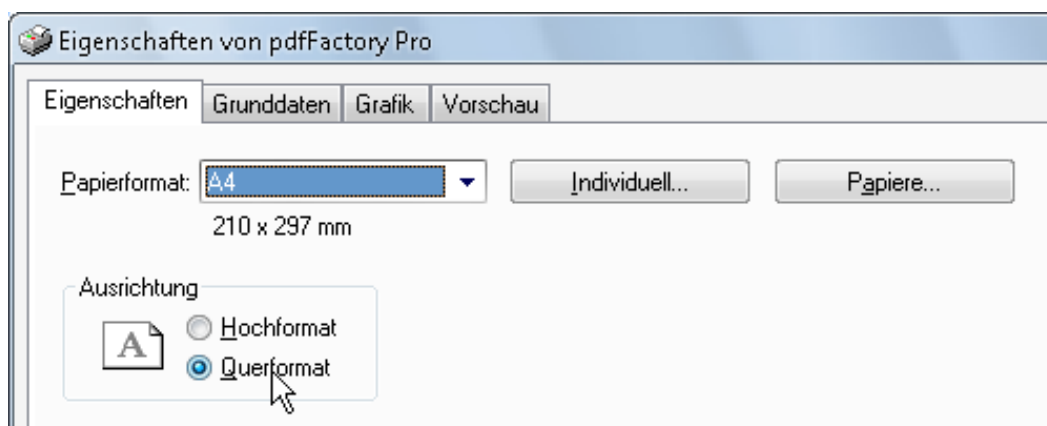


Bild 1.4 – Das Standard-Druckblatt wird im Querformat ausgegeben.

- Bestätigen Sie mit *OK*.

1 Druckerkonfiguration

- Wählen Sie im Plotterkonfigurations-Editor die Schaltfläche *Speichern unter*, so wird das Anwenderverzeichnis *PlotConfig* von BricsCAD™ – nicht TRIC! – geöffnet (Abb. 1.5).

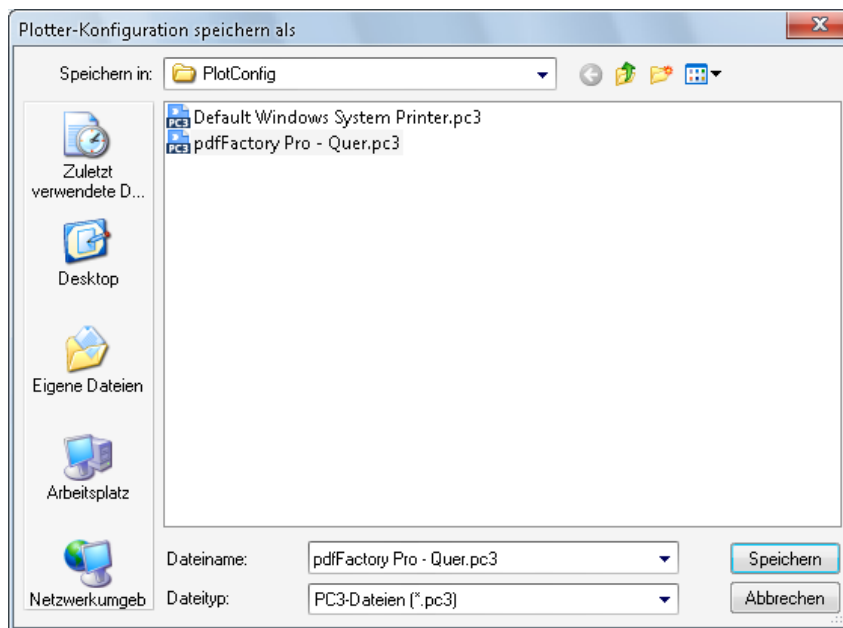


Bild 1.5 – Die Plotterkonfiguration wird als Datei gespeichert – sie kann also auf andere BricsCAD-Installationen mit dem gleichen Anschlussdrucker übertragen werden.

- Das Format *Plotter Configuration v3* (Dateiendung *.PC3) ist bereits eingestellt, Sie brauchen also nur den Namen PDFFACTORY PRO–QUER einzugeben und zu bestätigen.



Sinn dieser Maßnahme ist, dass Sie diese PC3-Datei nun auf andere BricsCAD- oder TRIC-Installationen übertragen können, sofern dort der gleiche Drucker zur Verfügung steht.

- Nachdem Sie den Plotterkonfigurations-Editor mit *OK* bestätigt haben, wählen Sie nun im Dialogfeld *Drucken*, Listenfeld *Drucker / Plotter Konfiguration* den neuen Eintrag *pdfFactory Pro - Quer.pc3*.

1.3 Die Plotstiltabelle

Wählen Sie als Nächstes die Plotstiltabelle:

- Im Gruppenfeld *Plot Stil Tabelle* wählen Sie *monochrome.ctb* aus dem Listenfeld und klicken auf die kleine Schaltfläche *Bearbeite Plot-Stil* (Abb. 1.6).

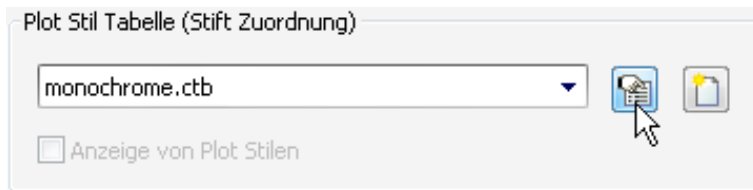


Bild 1.6 – Einstellen der Plotstiltabelle

Das Dialogfeld *Plot-Stil Tabelleneditor* erscheint. Wechseln Sie zur Registerkarte *Formularansicht*.

- Wählen Sie im Listenfeld *Plot-Stile* sämtliche Stile aus. Dies erreichen Sie leider nur über **Klick <erster Eintrag>**, ganz nach unten scrollen, **Shift + Klick <letzter Eintrag>**.
- Definieren Sie nun die *Linienstärke 0.1500 mm*, die somit für alle Plotstile vorgeschrieben ist (Abb. 1.7).

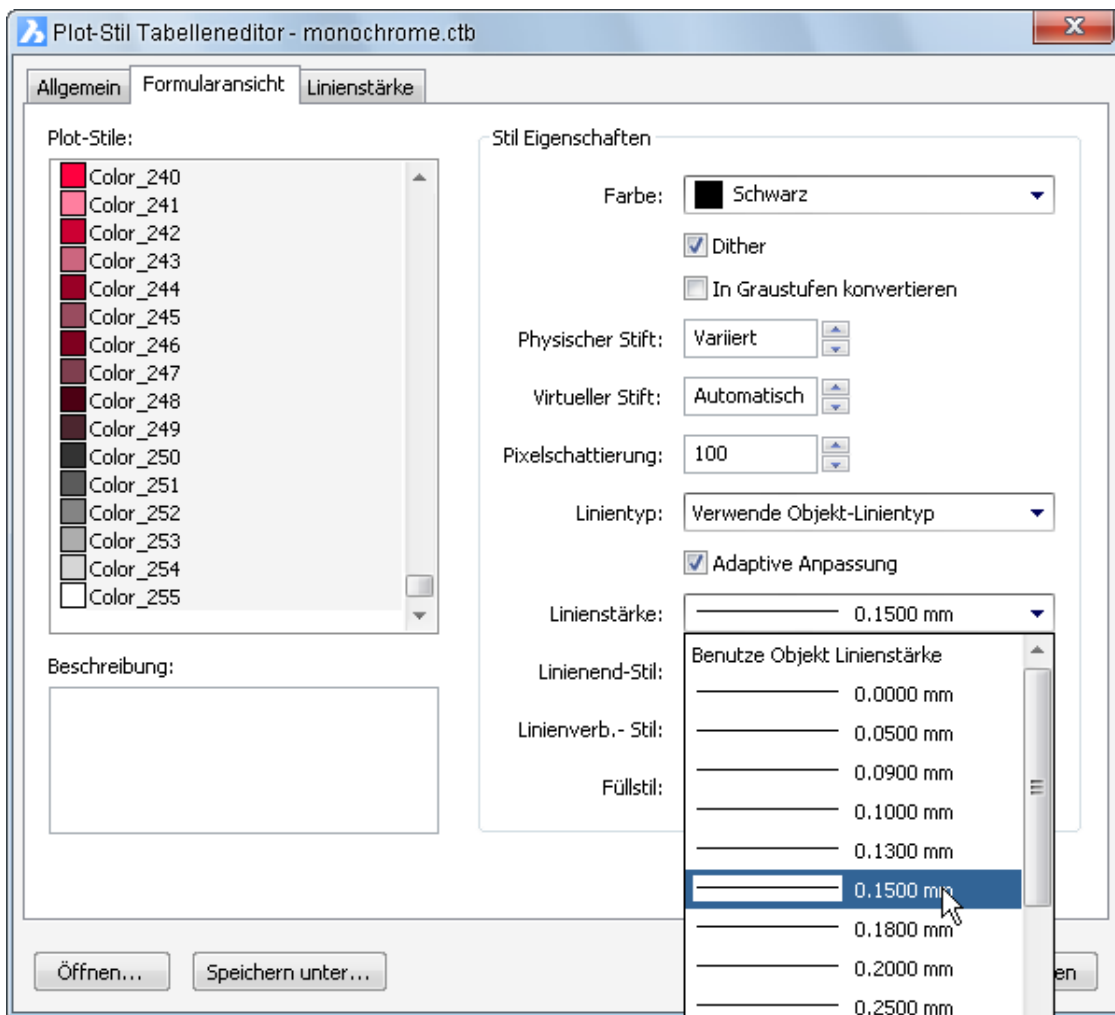


Bild 1.7 – Definition der Linienstärken

- *Speichern & Schließen* Sie nun die Tabelle, um zum Dialogfeld *Drucken* zurückzukehren.

1.4 Allgemeine Einstellungen

Die restlichen Einstellungen nehmen Sie im Dialogfeld *Drucken* selbst vor:

- Wählen Sie im Gruppenfeld *Papiergröße* aus dem Listenfeld *A4* und wählen Sie die Option *Millimeter*.
- Im Gruppenfeld *Zeichnungsfläche* definieren als Druckbereich die *Limiten* der Zeichnung, im Gruppenfeld *Plot Skalierung* darunter wählen Sie dementsprechend *Druckbereich an Seitengröße anpassen*.
- Im Gruppenfeld *Zeichnungs Orientierung* wählen Sie *Querformat*, im Gruppenfeld *Ursprung des Plot* die Option *Auf Seite zentrieren*.
- Als *Plot Optionen* schalten Sie schließlich noch *Plotten mit Plotstilen* und *Sichere Änderungen im Layout* ein.

Am Ende sollten Ihre Einstellungen denjenigen in Abb. 1.8 entsprechen.

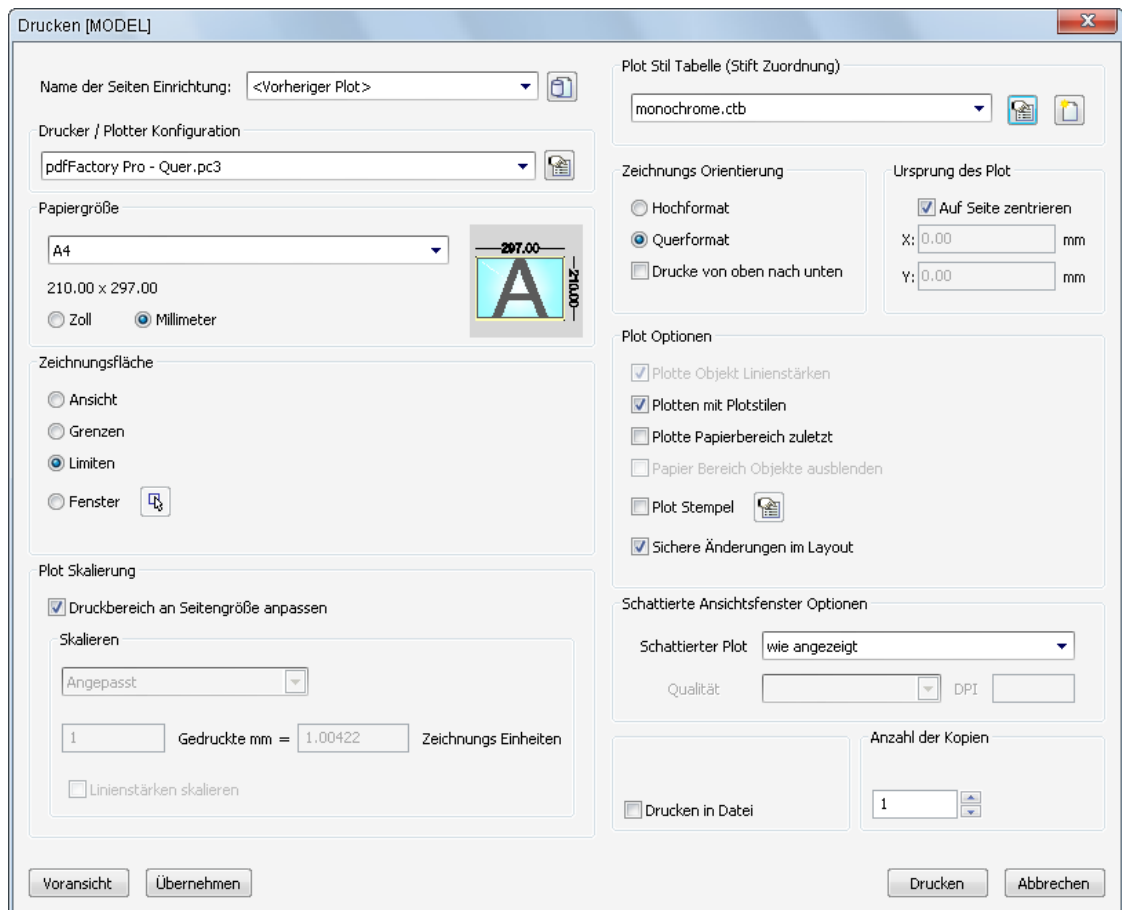


Bild 1.8 – Nachher: Der fertig konfigurierte Druck-Dialog

- Klicken Sie nun auf *Übernehmen* oder *Drucken*. In beiden Fällen werden die Einstellungen gespeichert. Im ersten Falle blendet *pdfFactory* ein Vorschaufenster mit der aktuellen Zeichnung ein (Abb. 1.9).

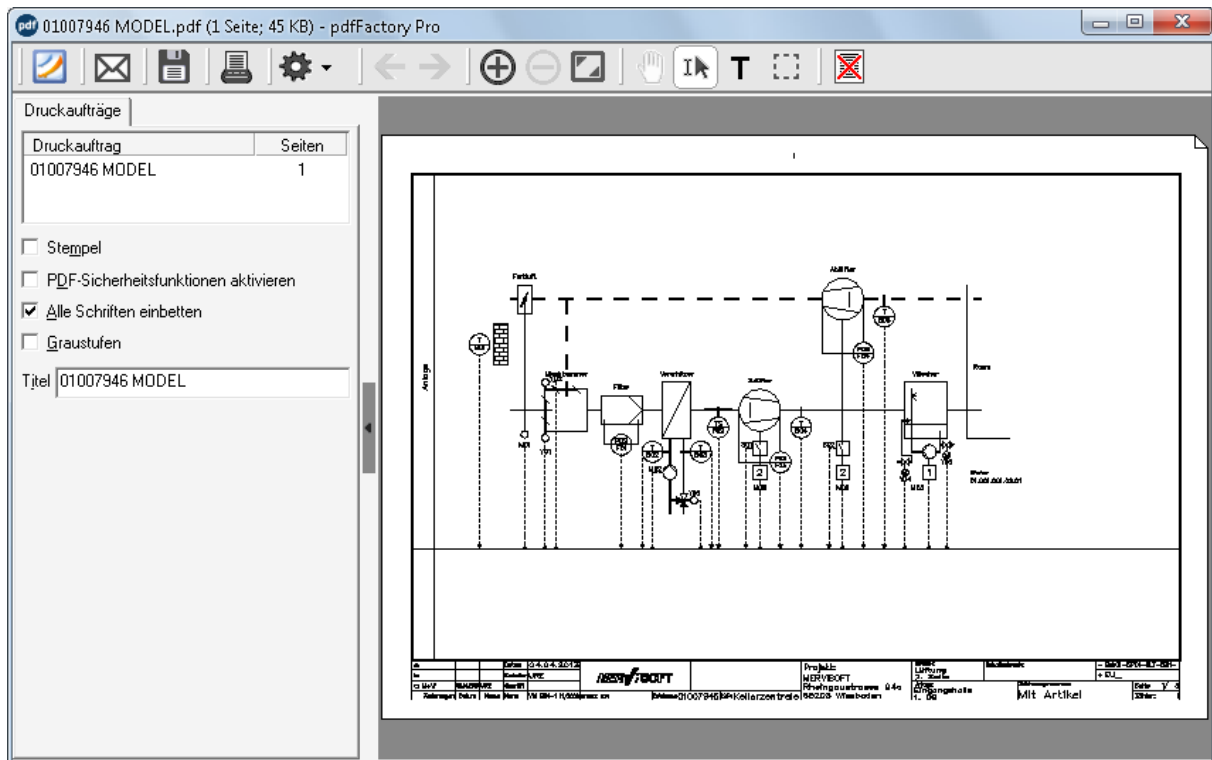


Bild 1.9 – Eine einzelne Seite oder alle zusammen in ein PDF drucken – pdfFactory macht's möglich!

- Um diese Vorschau als PDF abzuspeichern, klicken Sie auf die dritte Schaltfläche in pdfFactory, *Speichern*. Als Default für den Dateinamen wird der Name der ersten Seite im Editierfeld *Titel* vorgeschlagen.

Nachdem der Plotter nun konfiguriert ist, können Sie Ihre Projekte ohne weitere Einstellungen ausdrucken, indem Sie einfach mit den drei Druckfunktionen im TRIC-Menü *Datei* arbeiten. Dort haben Sie die Wahl unter

- *Drucke Automationsschema*, wobei lediglich die Zeichnung gedruckt wird,
- *Drucke alle Funktionsliste(n)*, woraufhin lediglich die Funktionslisten Teil 1, Teil 2 und die zugehörigen Seiten gedruckt werden, sowie
- *Drucke Automationsschema und/oder Funktionsliste(n) und/oder Zustandsgraph*, wobei sowohl die Zeichnung als auch vorhandene Funktionslisten und Funktionsgraphen gedruckt werden.

TRIC ruft dann nacheinander die entsprechenden Layer auf, startet automatisch den Plot und kehrt danach ins Automationsschema zurück. *pdfFactory* zeigt sämtliche Aufträge im Vorschaufenster an.

In der Pro-Version von *pdfFactory* kann jeder Eintrag im Listenfeld unter *Druckaufträge* verschoben, gelöscht oder neu benannt werden. Das bedeutet, Sie können die Reihenfolge der Blätter zwischen Druck und PDF-Ausgabe beeinflussen (Abb. 1.10)!



1 Druckerkonfiguration

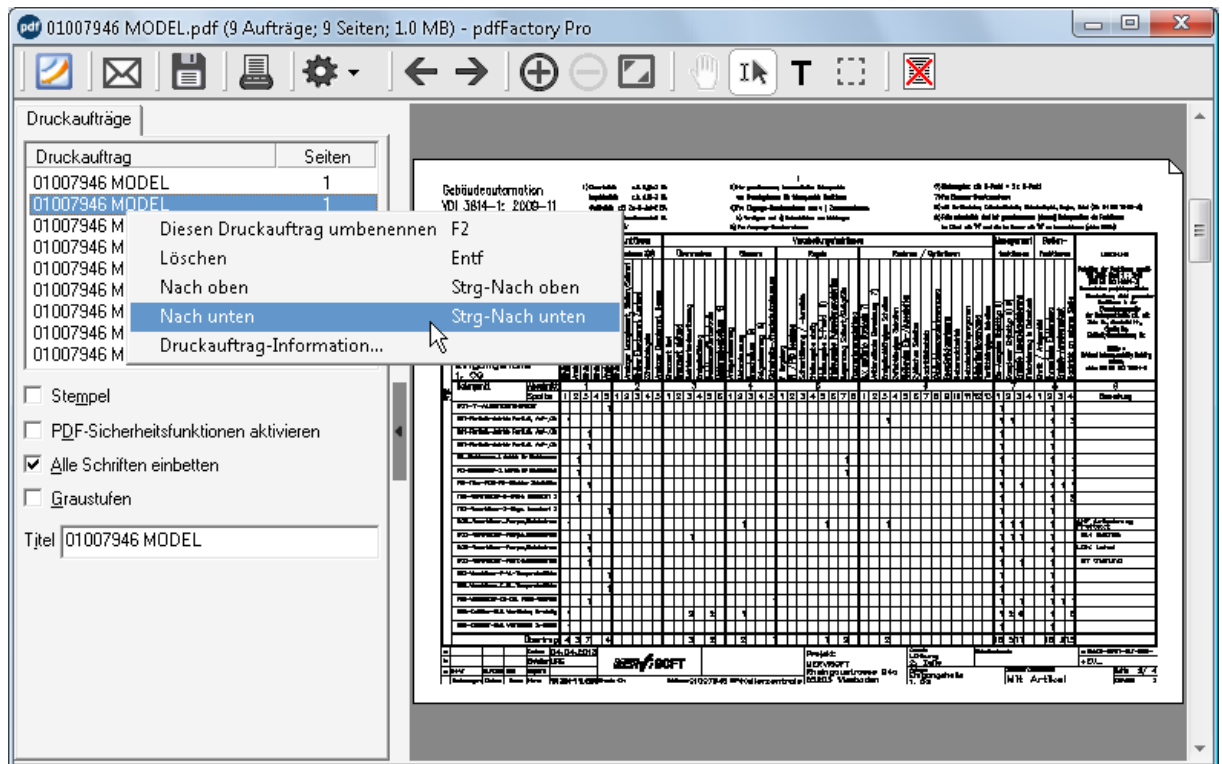


Bild 1.10 – Komfort pur: Die Aufträge lassen sich in pdfFactory Pro frei anordnen

☞ Soll ein ganzes Projekt oder Teilprojekt inklusive Titelblatt, Summenliste usw. gedruckt werden, so arbeiten Sie besser mit der Druckfunktion der Zeichnungsverwaltung.

pdfFactory ist die eleganteste Methode, TRIC-Projekte beliebiger Größe in PDFs auszugeben – per Knopfdruck (*Drucken*) können Sie die *Aufträge* im Vorschauenfenster auch direkt an einen Drucker weiterreichen! Der Vorteil: Alle Druckdateien des Projektes sind ordentlich in einer Datei zusammengefasst, können ebensogut aber auch als Ganzes oder in Teilen gedruckt werden. Die Dateien müssen nicht mehr Stück für Stück identifiziert und abgeschickt werden. Dazu noch folgende Hinweise:

- ☞
1. Eine Ausgabe in Einzeldateien (Anschluss FILE:) ist für TRIC nicht geeignet, da die Druckdateien sämtlich den gleichen Namen erhalten und somit ständig überschrieben würden.
 2. Eine Ausgabe über Netzwerkdrucker ist ebenfalls nicht zu empfehlen, da die Zeichnungen der Projekte in einzelnen Jobs abgeschickt werden und sich somit mit anderen großen Druckaufträgen vermischen können. Wir empfehlen daher auch beim Ausdrucken auf Papier, das Projekt zunächst in eine PDF-Datei zu drucken und erst dann an den Netzwerkdrucker zu senden.

1.5 Kontakt und Hotline

Bei weiteren Fragen zu PRODUKTNAME kontaktieren Sie bitte die kostenlose HOT-LINE unter

Telefon: +49 611 18 361 - 115

Fax: +49 611 18 361 - 666

eMail: support@tric.de

Unter <http://www.mervisoft-gmbh.de> können Sie viele Tipps im Bereich *Foren* nachlesen. Bei Fragen werden diese schnell beantwortet.

Wir wünschen Ihnen viel Freude mit TRIC.

Ihr MERViSOFT – Team