

Ausgabe auf Plotter / Drucker

Soll das Ergebnis Ihrer Arbeit ausgedruckt werden, wählen Sie im Hauptmenü [DATEI] die entsprechende Plotoption aus. Hier werden angeboten:

[Plot Regelschema]
[Plot Funktionsliste]
[Plot Alles]

Bei der Auswahl [PLOT REGELSHEMA] wird lediglich das Regelschema ausgegeben. Das gleiche gilt bei der Auswahl [PLOT FUNKTIONSLISTE]. Hier werden lediglich die Funktionslisten Teil 1, Teil 2 und die dazugehörigen Seiten mit ausgegeben. Unter der Option [PLOT ALLES] werden sowohl das Regelschema als auch die Funktionslisten gedruckt bzw. geplottet.

Um diese Option aufzurufen ist es jedoch zuvor erforderlich, dass Sie in der Zeichnung einmal Ihren Plotter einstellen. Rufen Sie hierzu das Menü [Druck/PLOT...] auf.

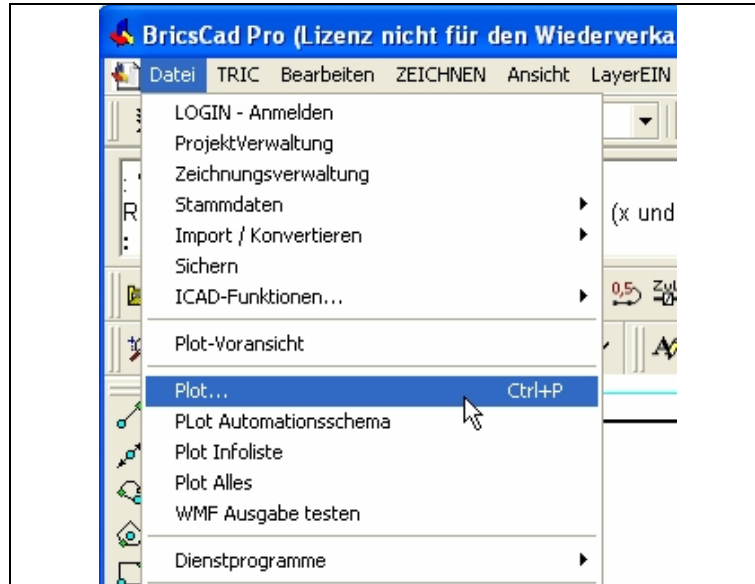


Bild 1 - Erste Voreinstellung des Druckers / Plotters für die Plotausgabe

Voreinstellungen der Druckerparameter mit BricsCad™

Folgende Optionen sollen Ihrem Plotter entsprechend vorbereitet und angeklickt sein:

F

1. Benutze: Ändern von [aktuelles Layout] in [vorheriger Plot]
Diese Einstellung ist **extrem wichtig**, da nur so alle nachfolgenden Parameter zukünftig für alle Drucke verwendet werden.
2. Unter [Konfiguration]:
3. Auswahl des Ausgabegerätes im Feld Name:
4. Plotstiltabelle: MonoChrome.ctb Diese muss über [Bearbeiten] für ALLE Farben auf Linienstärke 0.150 mm eingestellt werden.
5. Im Reiter [Faktor/Ansicht] folgende Einstellungen vornehmen:
6. Papiergröße: A4, Einheiten Millimeter
7. Papierausrichtung: Querformat
8. Ursprung des Druckbereichs: Auf Seite zentrieren
9. Druckbereich: Begrenzungen
10. Druck-Skalierfaktor: Druckbereich an Seitengröße anpassen

Danach klicken Sie auf <Drucken>, so dass diese Parameter gespeichert sind und die Ausgabe erfolgt.

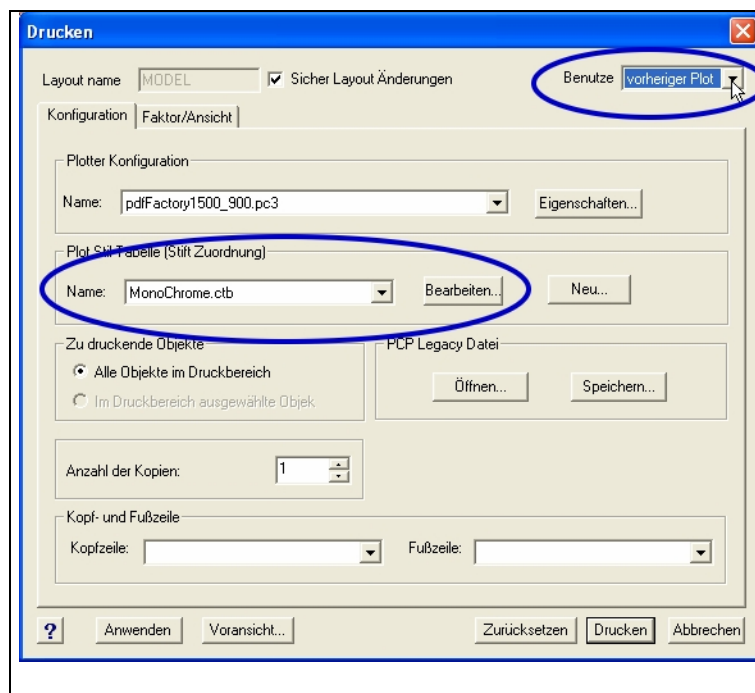


Bild 2 - Einstellung der Plot-Parameter mit BricsCad™

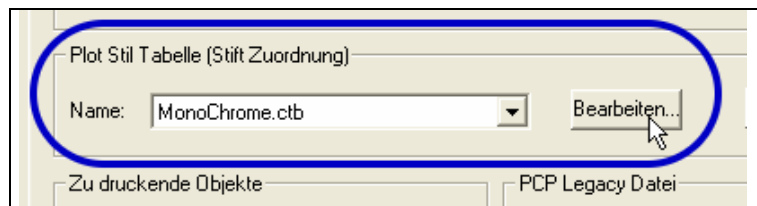


Bild 3 - Einstellung der Plot-Stil-Tabelle, Klick auf [Bearbeiten]

Zur Bearbeitung der Plotstiltabelle muss vom Reiter [Allgemein] auf den Reiter [Von Ansicht] gewechselt werden. Hier werden folgende Einstellungen vorgenommen:

1. Alle 255 Farben markieren
2. Linienstärke auf 0.150 mm einstellen

[Speichern & Schließen] klicken.

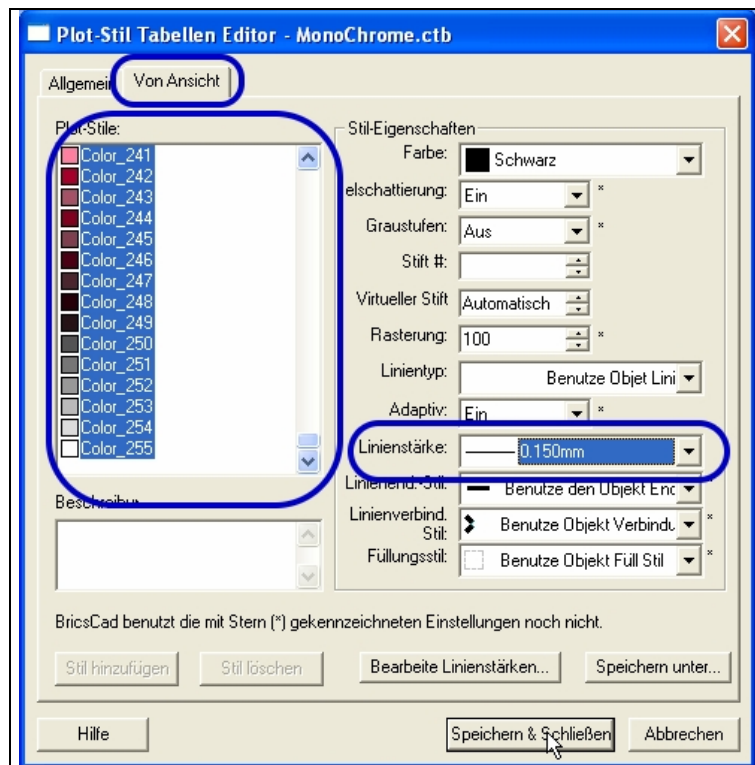


Bild 4 - Plot-Stil-Tabelle [Bearbeiten]

Den Reiter [Faktor/Ansicht] auswählen. Hier werden folgende Einstellungen vorgenommen:

1. Papiergröße: A4
2. Millimeter
3. Papier-Ausrichtung: Querformat
4. Ursprung des Druckbereichs: Auf Seite zentrieren
5. Druckbereich: Begrenzungen
6. Druck-Skalierfaktor: Druckbereich an Seitengröße anpassen

Nachdem diese Einstellungen vorgenommen wurden einmal mit [Drucken] absenden. Damit werden diese Einstellungen gespeichert.

Nachdem der Plotter einmal eingestellt wurde, können die entsprechenden Optionen zur Ausgabe ausgewählt werden. Hier wird entschieden, ob nur das Regelschema, nur die Funktionslisten oder alles geplottet werden soll. TRIC ruft nacheinander die entsprechenden Layer auf, startet automatisch den Plot und kehrt in das Grafikbild des Regelschemas zurück, nachdem sämtliche Plotoptionen ausgeführt wurden. Im Anhang B finden Sie weitere Hinweise, wie Sie über die Option PLOT IN DATEI ebenfalls die vollautomatische Plotausgabe benutzen können. Außerdem gibt es dort auch eine komplette Beschreibung, wie man mit dem Programm Acrobat, PDF-Dateien aus TRIC heraus erzeugen kann.

Eine bessere Alternative um PDF-Dateien zu erzeugen ist das Programm pdfFactory von Fineprint, das als Demoversion ebenfalls auf der CD im Bereich Bonustools vorhanden ist.

Drucken eines kompletten Projektes

Nachdem alle Einstellungen aus dem vorherigen Kapitel vorgenommen wurden, kann ein komplettes Projekt oder eine der darin befindlichen Hierarchie-Ebenen automatisch ausgedruckt werden. Diese Option wird aus der Zeichnungsverwaltung heraus gestartet. Aufruf der Zeichnungsverwaltung [Datei] > [Zeichnungsverwaltung] oder Klick auf das Icon. Dort den Knopf [Druck/Plott] anklicken.

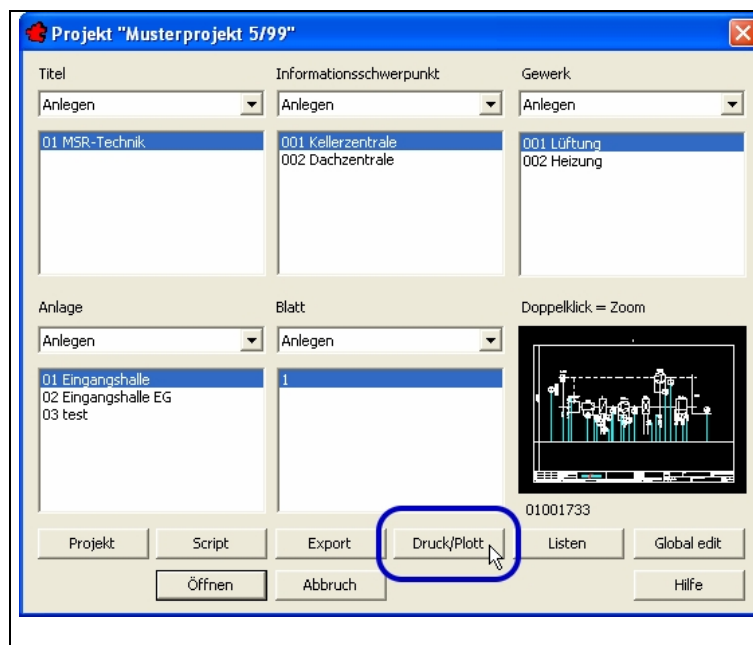
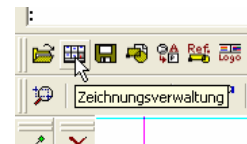


Bild 5 – Zeichnungsverwaltung [Druck/Plott]

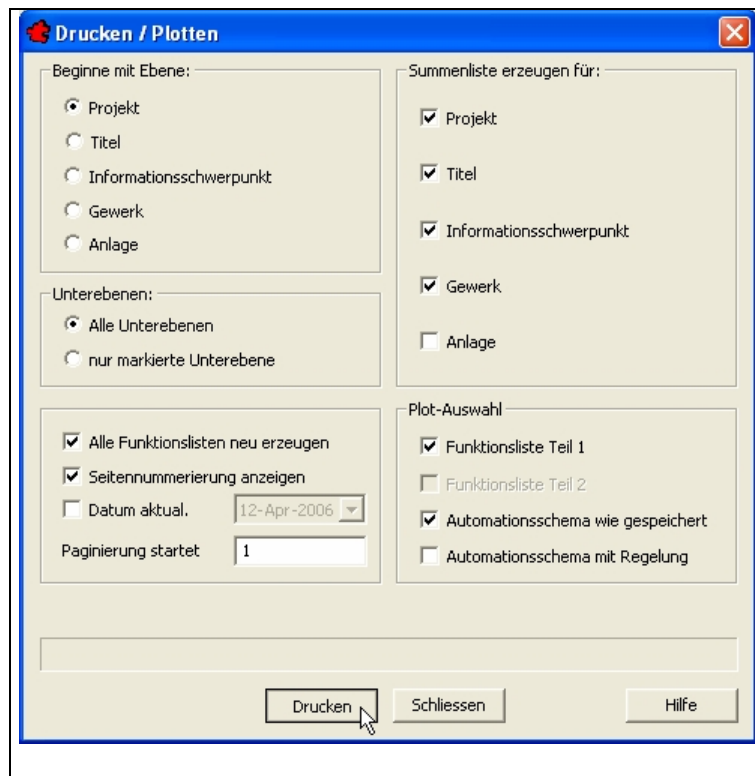


Bild 6 – Einstellungen der gewünschten Ausgabedokumente und Inhalte

Beginne mit Ebene legt fest ab welcher Hierarchieebene der Druck starten soll. Wird z.B. Informationsschwerpunkt ausgewählt wird nur der **markierte** Informationsschwerpunkt mit allen darunter liegenden Zeichnungen ausgedruckt.

Summenliste erzeugen: Erzeugt für alle markierten Bereiche ein Summenblatt mit der Anzeige der gesamten Funktionslistensummen über die jeweilige Hierarchieebene.

Unterebenen: Alle Unterebenen druckt alle Zeichnungen der gewählten Ebene.

Nur markierte Unterebene druckt nur die EINE Zeichnung, die in der Zeichnungsverwaltung markiert wurde.

Alle Funktionslisten erzeugen: Erzeugt alle Fzunktionslisten neu, so dass sichergestellt ist, dass alle Funktionslisten auf dem aktuellen Stand sind und die Summenlisten ebenfalls stimmen.

Seitennummerierung anzeigen: Zeigt die Nummerierung Seite / von Seiten an. Möchte man z.B. nur die Automationschemata übergeben und die Funktionslisten nicht ausdrucken, wird hiermit die Nummerierung Seite 1 / 2 Seiten unterdrückt.

Paginierung: Laufender Zähler unten rechts im Zeichnungskopf. Wurde z.B. zuvor das LV ausgedruckt und endet bei Seite 239 und die TRIC Bilder sollen angehängt werden so kann der Zähler (Paginierung) z.B. auf 240 gesetzt werden. Nun werden alle TRIC Drucke ab Seite 240 durchnummeriert.

Plot Auswahl: Funktionsliste Teil 1 druckt die Funktionsliste
Funktionsliste Teil 2 ist der zweite Teil der Funktionsliste, nur bei
VDI 03/93, VDI 10/95, Saia, BW 10/95 und BW 2001.
Die aktuellen Funktionslisten VDI 5/99, VDI 3814-1 5/2005 und
DIN EN ISO 16484-3 haben nur einen Teil 1.

Bei Rückfragen wenden Sie sich einfach an die Hotline:

+ 49 (0) 611 18 36 1 – 112

Ihr MERViSOFT Team